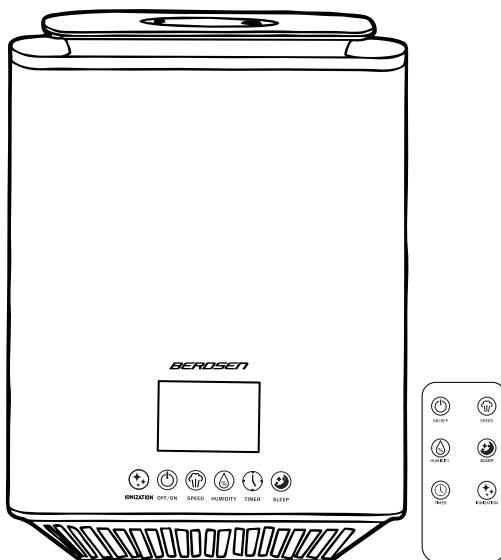


BERDSEN

BD-502



HU

Kérjük, a készülék használata előtt figyelmesen olvassa el a használati utasítást. Őrizze meg a felhasználói kézikönyvet a későbbi használatra. A készülék harmadik félnek történő átadásakor ezt a kézikönyvet is át kell adnia.

FIGYELMEZTETÉS! - ÁLTALÁNOS BIZTONSÁGI UTASÍTÁSOK

1. A készülék kizárólag otthoni használatra készült.
2. A készülék nem használható ipari felhasználásban.
3. A készülék nem játék. Gyermekek elől elzárva kell tartani.
4. Gyermekektől elzárva tartandó.
5. Ne dugja be az ujjait vagy éles tárgyakat a légkivezető nyílásba vagy más furatokba. A helytelen üzemeltetés sérülést vagy károkat okozhat.
6. Ne hagyja, hogy a készülék vízzel érintkezzen. A vízzel való érintkezés áramütést vagy károkozást okozhat.
7. Ne szerelje szét, ne alakítsa át és ne javítsa a készüléket saját maga.
8. Ne merítse a készüléket vízbe vagy más folyadékba. Ne tisztítsa folyó víz alatt.
9. Ne használja a készüléket vizes kézzel.
10. A készülék rendszeres karbantartást igényel a megfelelő működés biztosítása érdekében. Háromnaponta tisztítsa meg a víztartályt.
11. A tartályban lévő víz nem alkalmas fogyasztásra. Ne fogyassza el, ne használja növények öntözésére, és ne adja állatoknak inni. A folyadékot megfelelően távolítsa el.
12. Ne öntsön illatanyagokat vagy más folyadékokat a víztartályba.
13. Soha ne billentse meg vagy fordítsa fejjel lefelé a készüléket használat közben.
14. Ne álljon, üljön vagy feküdjön a készülékre. A készülékről való leesés vagy a készülék felborulása sérülést okozhat.
15. Ne helyezzen semmilyen tárgyat a készüléke főegységére, mert ez a készülék meghibásodását okozhatja.
16. Ne üsse meg a készüléket kemény tárgyakkal.
17. A sérülések vagy károk elkerülése érdekében ne dugja az ujját vagy bármilyen tárgyat a légkivezető nyílásba.
18. A készüléket nem használhatják olyan személyek (beleértve a gyermekeket is), akik korlátozott fizikai, érzékszervi vagy szellemi képességekkel rendelkeznek, vagy nem rendelkeznek kellő tapasztalattal és ismeretekkel, kivéve, ha a készülék használatára vonatkozó felügyeletet vagy utasításokat kaptak a biztonságukért felelős személytől.
19. A túlzott páratartalom elősegítheti az élőlények növekedését.
20. Ha el akarja mozgatni a készüléket, először válassza le az áramforrásról, majd ürítse ki a víztartályt. Mozgassa a megfelelő fogantyúk segítségével.
21. Ha nem használja a készüléket, válassza le a tápegységről.
22. Ha a vizet nem tisztítják megfelelően 3 naponta, vagy ha 3 napig tárolják, a mikroorganizmusok elszaporodása és a levegőbe jutásuk komoly egészségügyi kockázatot jelenthet.
23. Fulladásveszély a műanyag zacskóktól! A csomagolás veszélyes lehet a gyermekekre. Távolítsa el a csomagolást megfelelő módon.

FIGYELMEZTETÉS! - MUNKAKÖRNYEZET

1. A készüléket csak száraz, tiszta, egyenletes és stabil felületre érdemes helyezni.
2. Javasoljuk, hogy a készüléket a helyiség padlójára állítsa.
3. Helyezze el a készüléket úgy, hogy hátul és mindkét oldalon legalább 20 cm szabad hely maradjon, a készülék felett pedig 30 cm.
4. Ne használjon gyúlékony anyagokat, például hajlakkot vagy rovarirtókat a termék közelében.
5. Tartsa távol a készüléktől a cigarettát, füstölőt és más lángforrást.
6. Ne használja a készüléket magas páratartalmú helyiségekben, például fürdőszobákban, vagy hirtelen hőmérséklet változásokkal járó helyiségekben, például hideg helyiségekben.
7. Ne használja a készüléket közvetlen napfénynek, esőnek vagy szélnek kitett helyen.
8. Ne üzemeltesse a készüléket magas hőmérsékletű helyeken, például fűtőtestek közelében.
9. Ne használja olyan területeken, ahol a levegő hőmérséklete 0 °C alatt van.
10. Ne üzemeltesse a készüléket olyan helyen, ahol olajgőzök, például gépolaj lebegnek a levegőben.
11. Ne használja ezt a terméket olajgőzökkel, gyúlékony vagy maró gázokkal szennyezett légkörben, illetve fémreszelékkel szennyezett légkörben.
12. Ne permetezzen gyúlékony anyagokat, például rovarirtókat vagy illatanyagokat a készülék körül.
13. Ne akasszon szennyes, ruhadarabokat a készülékre vagy annak közelébe, illetve ne akasszon függönyöket és kárpitokat a készülék közvetlen közelébe, hogy a levegő be- és kimeneti nyílása ne legyen elzárva.
14. Ne használjon por állagú anyagokat, például kozmetikumokat a készülék közelében.
15. Ne tegye ki a háziállatokat vagy növényeket a készülékből fújó közvetlen levegőnek.
16. Tartsa a készüléket távol a vízforrásoktól
17. Ne üzemeltesse a készüléket világítóberendezések közelében (tartson legalább 1 m távolságot).
18. Helyezze a készüléket távol a hőforrásoktól, például gáztűzhelytől, fűtőtesttől, kandallótól stb. és más gyújtóforrásoktól
19. A legjobb teljesítmény érdekében zárja be az ajtókat és ablakokat abban a helyiségben, ahol a készüléket működteti.

FIGYELMEZTETÉS! - TÁPKÁBEL ÉS DUGALJ

1. A készülék csatlakoztatása előtt ellenőrizze, hogy a készülék alján vagy hátulján lévő adattáblán feltüntetett feszültség megfelel-e otthona elektromos rendszerének feszültségének.
2. Ne engedje meg a kábel sérülését, indokolatlan hajlítását vagy csavarását, illetve a kábel húzását. Ne módosítsa saját maga a konfigurációt.
 3. Használat előtt egyenesítse ki a kábelt.
 4. Ne helyezzen nehéz tárgyakat a kábelre, és ne szorítsa meg azt. A tápkábel sérülése tüzet vagy áramütést okozhat.
 5. Ne használja a készüléket, ha a tápkábel vagy a dugó sérült.
 6. Ha a tápkábel vagy a dugó megsérült, azonnal cserélje ki egy újjal. Az elektromos munkákat szakképzett villanyszerelőnek kell elvégeznie.
 7. Ha a készüléket hosszabb ideig nem fogja használni, húzza ki a konnektorból.
 8. Rendszeresen törölje át a tápkábel dugóját száraz ruhával.
 9. Ügyeljen arra, hogy a tápkábel dugóját teljesen illessze be a konnektorba. A csatlakozók nem megfelelő érintkezése áramütéshez vagy túlmelegedés miatti tüzeset okozhat.
 10. Ha bármilyen rendellenességet észlel, például égő szagot, állítsa le a működést, és válassza le a készüléket az áramforrásról. A készülék további üzemeltetése a rendellenesség forrásainak megszüntetése nélkül áramütést vagy túlmelegedés miatti tüzet okozhat.
 11. A készülék leválasztásához fogja meg a dugót - nem a tápkábelt - és húzza meg **0A** tápkábel meghúzása rövidzárlat miatt tüzet vagy áramütést okozhat.

12. Soha ne húzza ki a hálózati csatlakozót a készülék működése közben. Ez az elektronikus áramkörök károsodását okozhatja.
13. A termék tisztítása előtt húzza ki a hálózati csatlakozót. A termék hirtelen bekapcsolódhat, ami áramütést és sérülést okozhat.
14. A készülék mozgatása előtt állítsa le a működést, és húzza ki a hálózati csatlakozót a konnektorból. A tápegységhez csatlakoztatott készülék mozgatása sérülést vagy áramütést okozhat.
15. Ha a konnektor, amelyből a készüléket táplálják, nem megfelelően van csatlakoztatva, a dugó felforrósodhat. Ellenőrizze, hogy a készüléket megfelelően beszerelt konnektorba csatlakoztatja-e.

JAVASLATOK

1. Kérjük, először gondosan vizsgálja meg a készüléket, hogy nincs-e rajta sérülés, és ha van, azonnal jelezze a forgalmazónak.
2. Ne szerelje szét vagy javítsa meg a készüléket saját maga. A szakszerűtlen javítás áramütéshez vagy tűzveszélyhez vezethet. Minden meghibásodás (pl. égő szag, szokatlan hang) esetén kapcsolja ki a készüléket, azonnal húzza ki a tápellátást, és forduljon a forgalmazóhoz.
3. A készülék mozgatásakor ne billentse vagy rázza meg, hogy elkerülje a víz kiömlését a padlóra. Húzza ki a készüléket a konnektorból, amikor nem használja, valamint tisztítás vagy mozgatás előtt.
4. Ne használja a készüléket, ha az nincs teljesen összeszerelve, vagy bármelyik alkatrész hiányzik.
5. A párasító működtetéséhez csak tiszta vizet használjon. Tisztításhoz csak ecet és víz kombinációját használja (a „TISZTÍTÁS” fejezetben leírtak szerint).
6. A víz hőmérséklete nem haladhatja meg a 38 °C-ot.
7. Az optimális működési feltételek 16 °C és 38 °C közötti hőmérséklet és 80%-nál kisebb páratartalom.
8. Ne használja, ha a készülék sérült.
9. Ne használja a készüléket vizes kézzel.
10. Ne töltsön forró vizet a víztartályba.
11. Ne adjon vizet a ködkivezetésen keresztül.
12. Ne fecskendezzen vizet, és ne helyezzen idegen tárgyakat a légkivezető nyílásba. Ne zárja el a légkivezető nyílást a gép működése közben.
13. Ne adjon semmilyen illatanyagot (porokat, folyadékokat, olajokat stb.) a vízhez. Csak aromaolajokat adjon a készülék alján elhelyezett aromatartályban lévő szivacsához.
14. Ne merítse a készüléket vízbe, és ne mossa folyó víz alatt, mert ez károsíthatja a készülék elektronikus alkatrészeit.
15. Tartsa távol a gyermekeket a készüléktől.
16. Ha hosszabb ideig nem használja a készüléket, tisztítsa meg és szárítsa meg alaposan puha ruhával, majd csomagolja be megfelelően.

TISZTÍTÁS

A készülék élettartamának meghosszabbítása érdekében ajánlott legalább 3 naponta tisztítani.

- Kapcsolja ki és húzza ki a készüléket.
- Törölje le az alapot nedves puha ruhával, és törölje szárazra. A karcolások elkerülése érdekében ne használjon súroló hatású tisztítószeret vagy kemény keféket. Ne merítse az alapot vízbe, és ne tegye folyó víz alá.
- Töltse fel a víztartályt körülbelül félig, és adjon hozzá ¼ csésze ecetet. A tartály tisztításához puha keféket használhat. Távolítsa el a vizet, és alaposan öblítse ki a tartályt.
- Megjegyzés: A víztartályt hetente egyszer meg kell tisztítani.
- Az ultrahangos lemez tisztításához használjon ½ ecet és ½ víz oldatot. Öntse az oldatot a korongra, és hagyja állni legalább fél órát. Puha kefével finoman tisztítsa meg a lemezt. Öntse ki az oldatot, és öblítse le többször tiszta vízzel a lemezt.
- Megjegyzés: Ügyeljen arra, hogy ne kerüljön víz a dig ital kijelzőre, az alap elektromos alkatrészeire és a vezetékre. Ne merítse az alapot és a kábelt a vízbe.

AZ ELSŐ HASZNÁLAT ELŐTT

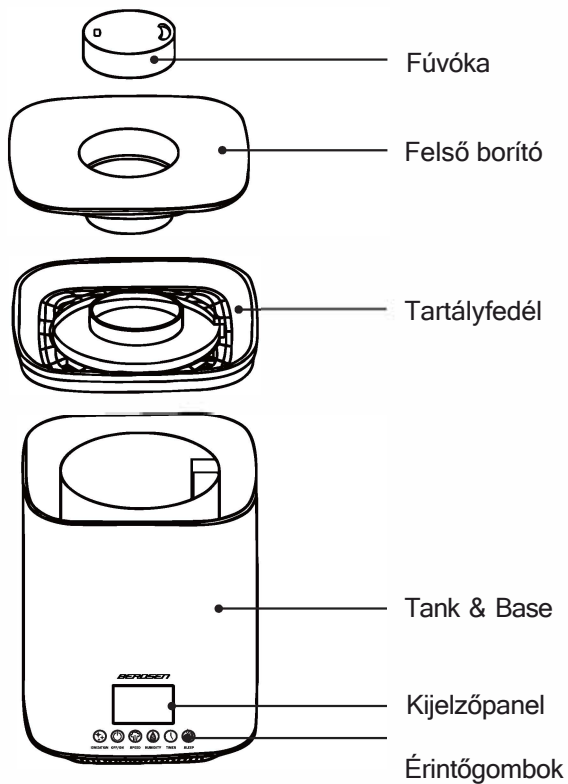
- Vegye ki a készüléket a csomagolásból.
- Ne hagyja a csomagolást (műanyag zacskók, polisztirol stb.) csecsemők és gyermekek számára elérhető közelségben.
- Alacsony hőmérsékleten történő szállítás után használat előtt hagyja a készüléket 2 órán keresztül a szobában akklimatizálódni.

MŰSZAKI ADATOK

Modell	BD-502
Tipus	Ultrahangos
Névleges feszültség	AC 100-240 V
Névleges frekvencia	50-60Hz
Névleges teljesítmény	max. 25 W
Víztartály kapacitása	2600 ml
párásítási teljesítmény	0-250±30ml/h
hatékony terület	15 m ² - 25 m ²
Termék mérete	18 cm x 19,5 cm x 23,5 cm
Nettó súly	1,03 kg

LEÍRÁS

- A víztartályba a tiszta vízén kívül semmi mást ne tegyen.
- Az akkumulátor aktiválásához vegye ki a távirányítóból a műanyag betétet.



ÜZEMELTETÉSI

A készüléket a bázison lévő LCD kijelzővel vagy a távirányítóval állíthatja be. Ha a távirányító nem működik, győződjön meg arról, hogy az elem be van helyezve, és eltávolította a műanyagot az akkumulátor aktiválásához.

- Helyezze a készüléket egy egyenletes és szilárd felületre.
- Ne működtesse a készüléket víz nélkül.
- A tartály feltöltéséhez távolítsa el a fűvókát és a felső fedelet, majd kövesse az utasításokat a víz tartályba töltéséhez. Ne töltsön vizet a nagy középső lyukba. Várjon 5 percet, mielőtt elindítja a gépet. A részletekért tekintse meg a képeket.
- Helyezze vissza a fűvókát és a felső fedelet a megfelelő pozícióba.
- Kívánság szerint olajat adhat a vízhez. Általában 3-5 csepp olaj elegendő, de a mennyiség az olaj minőségétől és a kívánt aromától függően változhat.
- Csatlakoztassa a 100-240V-os tápegységet, érintse meg az OFF/ON ikont az alapon vagy a távirányítón. A készülék egy hangjelzést ad. Bekapcsol az LCD kijelző, amely a készülék közelében lévő páratartalom százalékos értékét és a kiválasztott funkciót mutatja. A pára néhány másodperc múlva elkezd szivárogni.

A bázison vagy a távirányítón nyomja meg a következő gombokat:

IONIZÁLÁS

- Nyomja meg az IONIZÁLÁS gombot.
- Aktiválja az ionizációs funkciót.

BE/KI

- Nyomja meg az ON/OFF gombot.
- Ezzel a gombbal kapcsolhatja be vagy ki a készüléket.

SPEED(SEBESSÉG)

- Nyomja meg a SPEED gombot.
- Állítsa be a sebességet ízlése szerint a gyenge, közepes vagy erős légáramlás kiválasztásával.

PÁRATARTALOM

- Nyomja meg a HUMIDITY gombot.
- Állítsa be a kívánt páratartalom százalékos értékét a 40% és 90% közötti tartományban.

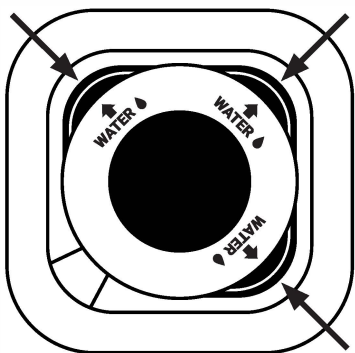
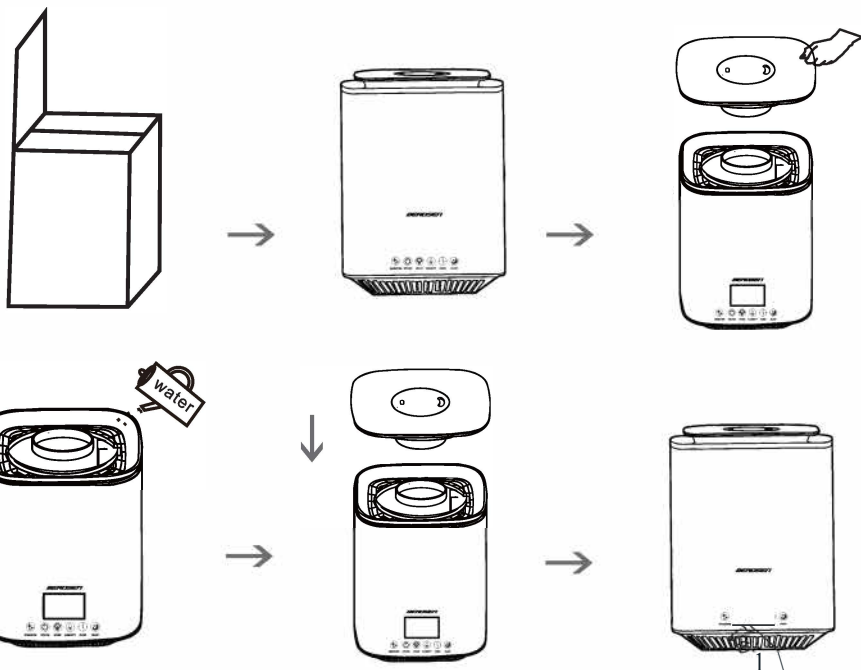
TIMER

- Nyomja meg a TIMER gombot.
- Állítsa be az időzítőt egy adott időtartamra. Válasszon az 1, 2, ... , 8 vagy 9 óra közül.

SLEEP

- Nyomja meg a SLEEP gombot.
- Válassza ki, hogy alvó üzemmódban megjelenjen-e a panel információ vagy sem

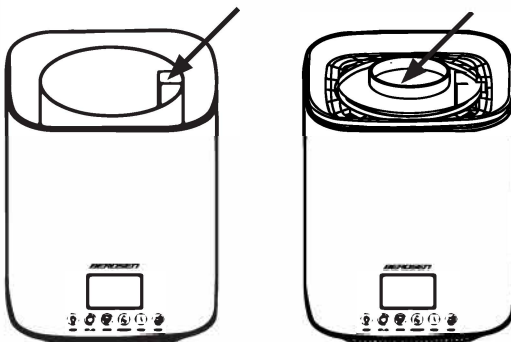
FIGYELEM A VÍZ HOZZÁADÁSÁRA



FIGYELEM

: A vizet a külső víztartályba kell önteni, a nyilak által jelzett irányokat követve. Ha a vizet a belső tartályba önti, az károsíthatja a párasítót.

NE ÖNTSÖN IDE VIZET:



TÁROLÁS

Tisztítsa meg a párasítót a TISZTÍTÁSI eljárásnak megfelelően, és alaposan szárítsa meg.

Ne tekerje a kábelt a készülék köré.

A készüléket eredeti csomagolásában, szobahőmérsékleten, csecsemőktől és gyermekektől távol tartsa.

HIBAELHÁRÍTÁS

Probléma	Megoldás
A párasító nem működik.	Győződjön meg róla, hogy megfelelően be van-e dugva a hálózati csatlakozóba. Kapcsolja be a készüléket a készülék bázisán vagy a távirányítón található ON/OFF ikon megnyomásával.
A fény nem világít, nincs köd, nincs szél, nincs pára.	Ellenőrizze, hogy a párasító be van-e dugva vagy sem.
A párasító funkció nem működik jól.	Ellenőrizze, hogy a levegő be- és kimeneti nyílása el van-e tömítve vagy sem.
Furcsa szag árad a készülékből	Tisztítsa meg a víztartályt ecet és víz keverékével. A víztartályt hagyja nyitva a fedél nélkül egy ideig.